

Geberit Home-app

Manövrera din dusch-WC via app

Du kan utföra följande funktioner och inställningar via Geberit Home-appen:

- Använd fjärrkontrollfunktioner
- Justera och spara enhetsinställningar
- Ta kontakt med Geberits kundtjänst
- Registrera enheten och förläng garantin
- Uppdatera firmware

Följande information kan du öppna via Geberit Home-appen:

- Steg-för-steg-instruktioner för underhåll, avkalkning och rengöring
- Förklarande filmer om underhåll, avkalkning och rengöring
- Felmeddelanden
- Bruksanvisningar

Geberit Home-appen finns tillgänglig för Android- och iOS-smartphones i respektive App Store och är gratis.

iOS:



Android:



■ GEBERIT

GEBERIT AQUACLEAN MERA CLASSIC
GOLVSTÅENDE WC

KORT INSTRUKTION



Det här behöver du för rengöring

Välj lämpliga rengöringsmedel och rengöringsprodukter

Geberit AquaClean rengöringsset (artikelnr 242.547.00.1) innehåller ett rengöringsmedel som är klart att använda och optimalt anpassat till alla Geberit AquaClean-tytor.



OBSERVERA

- Rengöring med aggressiva avkalknings- och rengöringsmedel
Aggressiva avkalknings- och rengöringsmedel kan orsaka ytskador.
- Använd endast Geberit AquaClean avkalkningsmedel i apparaten.
 - Använd endast rengöringsmedel som godkänts av Geberit.

Geberit AquaClean förbrukningsmaterial



Geberit AquaClean rengöringsset (artikelnr 242.547.00.1)



Geberit AquaClean avkalkningsmedel (artikelnr 147.040.00.1)

Tillåtna rengöringsmedel



Endast hudvänliga rengöringsmedel



Endast flytande rengöringsmedel



I första hand vattenutspädda rengöringsmedel



Lätt sura rengöringsmedel (t.ex. starkt utspädd citronsyra)



Lätt skumbildande rengöringsmedel

Tillåtna rengöringsprodukter



Mjuka, finporiga rengöringsvampar



Mjuka och luddfria trasor

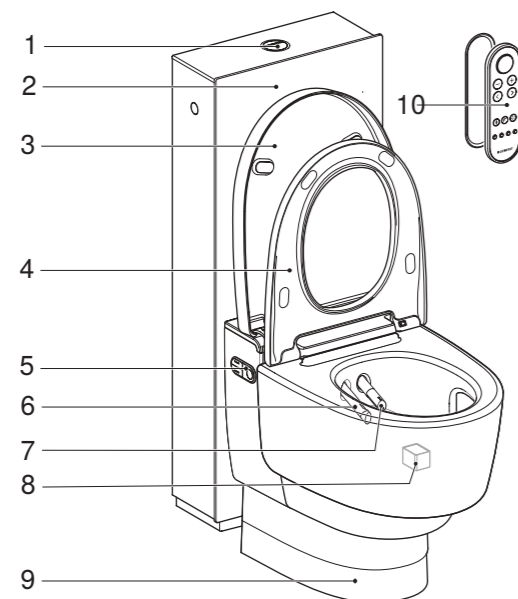


WC-borste

Apparaten i överblick

Geberit AquaClean Mera Classic golvstående WC

- 1 Spolknapp
- 2 Ram
- 3 WC-lock (valfritt)
- 4 WC-sits (valfritt fixerad)
- 5 Manöverpanel på sidan
- 6 Varmluftstorkarm
- 7 Duscharm
- 8 Keramiskt bikakefilter
- 9 Kåpa
- 10 Fjärrkontroll med magnetisk vägghållare



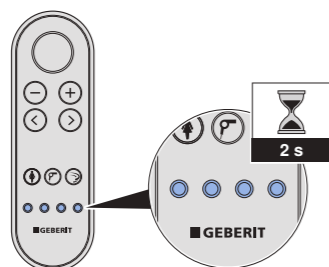
Tilldelning av fjärrkontrollen

Tryck på knappen <upp> på manöverpanelen på sidan och knappen <+> på fjärrkontrollen under cirka 30 sekunder, tills <Pairing ok> visas på displayen på baksidan.



Spara användarprofiler

Håll någon av knapparna för <Användarprofil> intryckt i 2 sekunder för att spara de aktuella inställningarna som användarprofil för denna knapp.



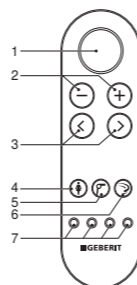
i Tryck på knappen <Användarprofil> igen för att öppna din användarprofil.

Fjärrkontrollen i överblick

Fjärrkontrollens framsida

På framsidan av fjärrkontrollen kan alla funktioner för daglig användning manövreras.

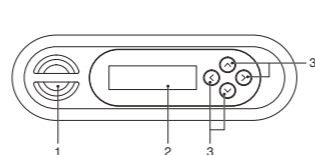
- 1 Knappen <Dusch>
- 2 Knapparna <->/<+>
- 3 Pilknapparna <vänster>/<höger>
- 4 Knappen <Ladydusch>
- 5 Knappen <Fön>
- 6 Knappen <WC-spolning>
- 7 Knapparna <Användarprofil>



i Användarprofiler ger dig omedelbar åtkomst till dina personliga inställningar. Du kan spara 4 användarprofiler.

Fjärrkontrollens baksida

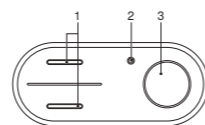
På fjärrkontrollens baksida kan du välja enskilda funktioner.



- 1 Batterifack
- 2 LCD-display
- 3 Pilknapparna <upp>/<ner>, <vänster>/<höger>

Manöverpanel på sidan

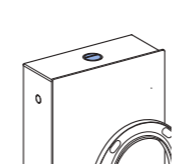
Med manöverpanelen på sidan kan apparatens dusch-WC-funktioner manövreras.



- 1 Knapparna <upp>/<ner>
- 2 Status-LED
- 3 Knappen <Dusch>

Spolutlösning

Tryck på knappen <WC-spolning> eller spolknappen för att utlösa spolningen.

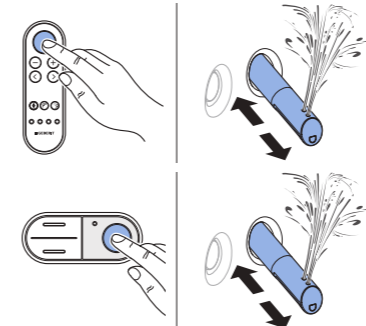


i Automatisk spolning och förspolning kan när som helst stängas av och startas över grundinställningarna.

Så manövrerar du apparaten

Använda analduschen

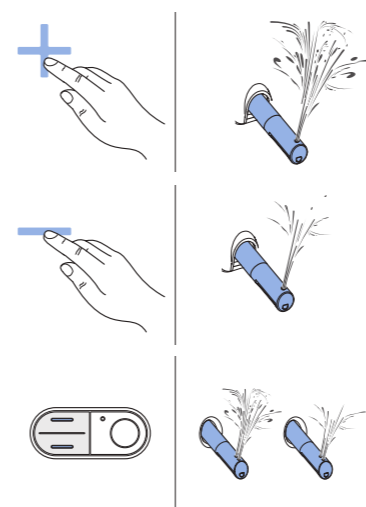
Tryck en gång på knappen <Dusch> för att aktivera analduschen.



i Tryck på knappen <Dusch> igen för att avsluta duschförloppet i förtid.

Ställa in duschstrålens styrka

Tryck på knappen <+>/<upp> eller <->/<ner> för att öka eller minska duschstrålens styrka stegvis.



i Duschstrålens styrka kan ställas in i 5 steg.

Använda ladyduschen

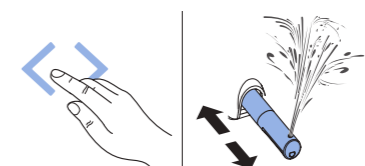
Tryck en gång på knappen <Ladydusch> eller knappen <Dusch> under 2 sekunder för att starta ladyduschen.



i Tryck på knappen <Ladydusch> eller <Dusch> igen för att avsluta duschförloppet i förtid.

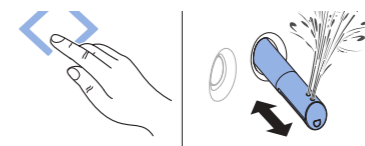
Ställa in duscharmpositionen

Tryck på knapparna <vänster> eller <höger> för att föra duscharmerna framåt eller bakåt.



Aktivera oscillerande rörelse

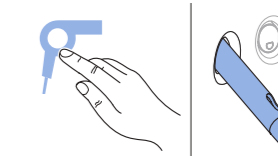
Tryck samtidigt på knapparna <vänster> och <höger> för att starta den oscillerande rörelsen.



i Tryck på knapparna igen för att stänga av den oscillerande rörelsen i förtid.

Använda fönen

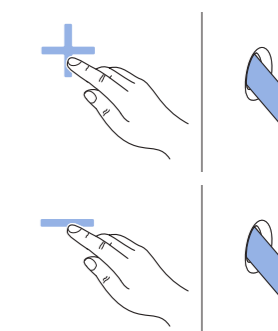
Tryck på knappen <Fön> för att starta fönen.



i Tryck på knappen <Fön> igen för att stänga av fönen.

Ställa in fönluftstyrka

Tryck på knappen <+> eller <-> medan fönen är påslagen för att öka eller minska fönluftstyrkan stegvis.



i Fönluftstyrkan kan ställas in i 5 steg.